

การประชุมระดมความคิดเห็นถอดบทเรียนเพื่อจัดทำร่างแผนยุทธศาสตร์ “ขับเคลื่อนแผนงานแนวระเบียนเศรษฐกิจที่ 6 โครงการการสร้างความเข้าใจและความร่วมมือระดับอนุภูมิภาค IMT-GT เพื่อเตรียมพร้อมในการจัดทำแผนแม่บทตามแนวระเบียนเศรษฐกิจที่ 6

(ยะลา – ปัตตานี – นราธิวาส – เปรัก – กลันตัน – สุมาตราใต้)”

วันที่ 7-8 พฤศจิกายน 2562 ณ โรงแรมซีเอสปัตตานี อ.เมืองปัตตานี จ.ปัตตานี

กล่าวชี้แจงกำหนดการและวัตถุประสงค์โครงการ โดย นาวาเอกจักรพงษ์ อภิมาหารธรรม ผู้อำนวยการกองยุทธศาสตร์การพัฒนารัฐบาลจังหวัดชายแดนภาคใต้ ศอ.บต.

กล่าวถึงทิศทางการพัฒนารัฐบาลจังหวัดชายแดนภาคใต้ตอนล่างในบทบาทของ ศอ.บต. ที่ได้รับมอบหมายจากรัฐบาลให้ขับเคลื่อนงานพัฒนารัฐบาลจังหวัดชายแดนภาคใต้ ซึ่งเมื่อวันที่ 31 ตุลาคม 2562 ทาง ศอ.บต. ได้จัดประชุมคณะกรรมการยุทธศาสตร์การพัฒนารัฐบาลจังหวัดชายแดนภาคใต้ (กพต.) ครั้งที่ 1/2562 โดยมีพลเอก ประวิตร วงษ์สุวรรณ เป็นประธานการประชุม การประชุมดังกล่าวมีประเด็นที่เกี่ยวข้องกับการพัฒนารัฐบาลจังหวัดชายแดนภาคใต้ตอนล่างและเชื่อมโยงกับแนวระเบียนเศรษฐกิจที่ 6 คือ ภาพรวมของ 3 จังหวัดชายแดนภาคใต้ และ 4 อำเภอในจังหวัดสงขลา มีจุดที่ตั้งที่เป็นข้อต่อที่สำคัญอย่างอำเภอจะนะ จังหวัดสงขลา ถือเป็นศูนย์กลางของภูมิภาค เป็นจุดเชื่อมต่อภาคใต้ตอนบนและภาคตอนตอนล่าง ซึ่งทาง ศอ.บต. มีความคาดหวังสูงมากที่จะขับเคลื่อนอำเภอจะนะให้สามารถเป็นเมืองต้นแบบของประเทศได้ และจะเป็นต้นแบบการบูรณาการ 3 แผน โดยมุ่งเน้นให้ความสำคัญกับแผนของประชาชนก่อน ต่อมาเป็นแผนของภาคเอกชน และแผนของภาครัฐตามลำดับ ปัจจุบันการดำเนินงานในพื้นที่อำเภอจะนะค่อนข้างเป็นบวก ครอบคลุม 3 ตำบล คือ ตำบลนาทับ ตำบลตลิ่งชัน และตำบลสะกอม ประกอบด้วยนิคมอุตสาหกรรม ท่าเรือน้ำลึกแห่งที่ 2 พลังงานไฟฟ้า ชีวมวล และการพัฒนาคุณภาพชีวิตและสิ่งแวดล้อม

ท้ายนี้ สิ่งที่ทาง ศอ.บต. จะดำเนินงานต่อไป คือ การเร่งผลักดันกรอบความร่วมมือภายใต้แผนงาน IMT-GT เนื่องจากเป็นมิติที่สำคัญจากผู้นำ 3 ประเทศที่จะให้ขับเคลื่อนแนวระเบียนเศรษฐกิจที่ 6 จากเดิมมี 5 แนว โดยเชื่อมต่อจาก 3 จังหวัดชายแดนภาคใต้ไปยังรัฐเปรักและกลันตัน ประเทศมาเลเซีย และจังหวัดสุมาตราใต้ ประเทศอินโดนีเซีย โดยได้ดำเนินกิจกรรมการศึกษาดูงานและประชุมเพื่อจับคู่ความร่วมมือฯ ประเทศมาเลเซียและอินโดนีเซียมาแล้ว

บรรยายถึงบทบาทของมหาวิทยาลัยสงขลานครินทร์ในการสนับสนุนและขับเคลื่อนแผนงานแนวระเบียนเศรษฐกิจที่ 6 โครงการการสร้างความเข้าใจและความร่วมมือระดับอนุภูมิภาค IMT-GT โดย ผศ.ดร.จุมพล ชื่นจิตต์ศิริ รองอธิการบดีฝ่ายกฎหมายและบริการวิชาการ มหาวิทยาลัยสงขลานครินทร์

บทบาทของมหาวิทยาลัยที่จะสามารถสะท้อนให้เห็นได้อย่างชัดเจน คือ เริ่มต้นจากการหยิบนโยบายของประเทศ นำมากำหนดนโยบายของเรา กำหนดเป้าหมาย กำหนดแผนงาน กำหนดแผนปฏิบัติงานและกำหนดแผนงบประมาณ ซึ่งในส่วนของมหาวิทยาลัยเราได้ให้ความช่วยเหลือโดยนักวิชาการและนักปฏิบัติการในหลากหลายมิติ เช่น มิติทางเศรษฐศาสตร์ สังคม และกฎหมายนำเอาความรู้มาใช้และปฏิบัติงานให้เกิดเป็นรูปธรรม การดำเนินกิจกรรมที่ผ่านมา (กิจกรรมการศึกษาดูงานและประชุมเพื่อจับคู่ความร่วมมือฯ ณ ประเทศมาเลเซียและอินโดนีเซีย) เรามีองค์ประกอบจากหน่วยงานภาครัฐ สถาบันการศึกษา องค์กรปกครองส่วนท้องถิ่น และภาคเอกชน โดยเราขาดองค์ประกอบหนึ่งไป คือ ภาคสื่อสารมวลชน ที่ถือว่าเป็นกระบอกเสียงที่สำคัญของเรา สามารถกระจายข้อมูลให้สาธารณชนได้รับทราบถึงการดำเนินงานของพื้นที่ได้ หากมีกิจกรรมในครั้งต่อไปเราจำเป็นต้องให้ภาคสื่อสารมวลชนเป็นส่วนหนึ่งของเรา เพื่อที่จะให้เขาได้รับทราบถึงการทำงานของเรามา เป็นการขยายงานของเราออกไปโดยใช้วิธีการผ่านสื่อออนไลน์ที่มีอยู่ในปัจจุบัน ซึ่งที่ได้กล่าวมาทั้งหมดเป็นวิธีการทำงานของมหาวิทยาลัยที่พยายามใช้นโยบายที่รัฐบาลกำหนดมาแล้วสู่การปฏิบัติงาน

บทบาทของมหาวิทยาลัยตอนนี้ได้ทำงานร่วมกัน 2 วิทยาเขต คือ วิทยาเขตหาดใหญ่และวิทยาเขตปัตตานี ใช้นักวิชาการประมาณ 20 ท่าน ทั้งที่อยู่เบื้องหน้าและเบื้องหลัง รวมคนในพื้นที่ โดยหน้าที่ของมหาวิทยาลัยสงขลานครินทร์ร่วมกับทาง ศอ.บต. รวมทั้งองค์กรปกครองส่วนท้องถิ่น คือ การสร้างความเข้าใจให้แก่คนในพื้นที่ ยกตัวอย่างเช่น โครงการเมืองต้นแบบอุตสาหกรรมก้าวหน้าแห่งอนาคต อำเภอจะนะ เนื่องจากโครงการข้างต้นเป็นนโยบายของประเทศ ซึ่งทางมหาวิทยาลัยจะต้องใช้ความรู้ทางวิชาการ ค้นหาเครื่องมือใหม่ๆ ที่เหมาะสมกับพื้นที่ โดยเครื่องมือในที่นี้หมายถึงวิธีการที่จะทำให้พื้นที่ได้รับประโยชน์และก่อให้เกิดความเจริญรุ่งเรืองต่อไปได้

บรรยายสรุปผลการประชุมความร่วมมือและการศึกษาดูงานประเทศมาเลเซียและอินโดนีเซีย โดย รศ.ดร.มิตรชัย จงเขี้ยวชำนาญ ผู้อำนวยการศูนย์บริการวิชาการ ผู้แทนมหาวิทยาลัยสงขลานครินทร์ ในฐานะเลขานุการ CMGF ตามแผนงาน IMT-GT ประเทศไทย

ความมุ่งหมายสำคัญสำหรับการประชุมในวันนี้ เนื่องจากทางทีมที่ปรึกษาของธนาคารพัฒนาเอเชีย (Asian Development Bank: ADB) จะมีการเข้าพบพื้นที่เพื่อทบทวนและประเมินแนวทางการพัฒนาระเบียงเศรษฐกิจ แผนงาน IMT-GT ระหว่างวันที่ 13-15 พฤศจิกายน 2562 ณ จังหวัดปัตตานี นราธิวาส และยะลา โดยข้อมูลจากการประชุมกลุ่มย่อยทั้งหมดจะถูกนำเสนอให้แก่ที่ปรึกษาตามช่วงเวลาดังกล่าว ซึ่งประกอบด้วย

ข้อมูลเป้าประสงค์ในการพัฒนาพื้นที่ร่วมกับประเทศในแนวระเบียงเศรษฐกิจที่ 6 วิธีการ โครงการหรือแผนงานอะไรบ้างจะนำพาเราสู่เป้าหมาย นับว่าเป็นโอกาสของคนในพื้นที่ที่จะได้นำเสนอ เพราะเราในฐานะคนในพื้นที่ย่อมรู้จักจุดแข็งจุดอ่อนของพื้นที่คืออะไร โครงการกำลังดำเนินการอยู่ในปัจจุบันมีอะไรบ้าง

จากการที่ได้จัดกิจกรรมศึกษาดูงาน ณ ประเทศมาเลเซียและอินโดนีเซีย ถือว่าเราได้ไปทำความรู้จักเขา ได้ไปลงพื้นที่ดูโครงการสำคัญต่างๆ ที่เขากำลังดำเนินการอยู่ในปัจจุบัน โดยเลือกโครงการที่ส่งผลกระทบต่อพื้นที่จริง ๆ คือ การลงพื้นที่สนามบินโกตาบารู รัฐกลันตัน, การลงพื้นที่เขตเศรษฐกิจพิเศษ Tanjung Api – Api, การลงพื้นที่สนามกีฬาเกอโลรา-ซรีวิงายา และการลงพื้นที่ Light Rail Transit เมืองปาเล็มบัง ซึ่งในกิจกรรมศึกษาดูงานในครั้งนั้น เราได้มีการจัดประชุมเพื่อจับคู่ความร่วมมือ “การสร้างความเข้าใจและความร่วมมือระดับ IMT-GT เพื่อเตรียมพร้อมในการจัดทำแผนแม่บทตามแนวระเบียงเศรษฐกิจที่ 6” สามารถสรุปประเด็นหารือได้ ดังนี้

➤ วันที่ 27 กันยายน 2562 ณ Berjaya Times Square Hotel, กัวลาลัมเปอร์, มาเลเซีย

(1) ด้านการเกษตร

- การอำนวยความสะดวกสำหรับการขนส่งสินค้าเกษตรระหว่างประเทศ เช่น ขัอดกลางในการตั้งจุดตรวจร่วม (Single Check Point)
- ความร่วมมือเพื่อการผลิต Bio Mass
- ความร่วมมือการแลกเปลี่ยนทักษะและความรู้ (Exchange Skill & Knowledge) เช่น ด้านภาษา ด้านการวิจัยและพัฒนา
- การให้สิทธิพิเศษเพื่อการลงทุนของแต่ละประเทศ

(2) ด้านการค้าการลงทุน

- ความร่วมมือการพัฒนาทรัพยากรมนุษย์ โดยการแลกเปลี่ยนบุคลากรหรือนักศึกษาระหว่างประเทศ
- ความร่วมมือการลงทุนอุตสาหกรรมที่เกี่ยวข้องกับการเกษตร 4 ประเด็น: โครงการขนาดใหญ่ที่เกี่ยวข้องกับการเกษตรและอุตสาหกรรมที่เกี่ยวข้อง, โครงสร้างพื้นฐาน, การแปรรูปผลไม้ และผลไม้ประจำท้องถิ่น

(3) ด้านการท่องเที่ยว

- การสนับสนุนการท่องเที่ยวเชิงวัฒนธรรม
- การปรับปรุงเส้นทางคมนาคม (ทางบก)
- การปรับปรุงเส้นทางบิน (เพิ่มเส้นทางบิน: บินตรงจากจาร์ตาทา-หาดใหญ่)
- การรักษาความปลอดภัยสำหรับการท่องเที่ยว
- การประชาสัมพันธ์ด้านการท่องเที่ยว

➤ วันที่ 28 กันยายน 2562 ณ Hotel Perdana Kota Bharu, โกตาบารู, ประเทศมาเลเซีย

(1) ด้านการเกษตร

- การจัดทำ Food Security เพื่อผลักดันสินค้าทางการเกษตร

(2) ด้านการค้าการลงทุน

- การให้สิทธิพิเศษเพื่อการลงทุน
- การเจรจาด้าน CIQ
- ความร่วมมือสำหรับการนำเข้าและส่งออกผลิตภัณฑ์ทางทะเล

(3) ด้านการท่องเที่ยว

- ด้านการท่องเที่ยวเพื่อแลกเปลี่ยนวัฒนธรรม
- การส่งเสริมการท่องเที่ยวทางราง
- การขับเคลื่อนการท่องเที่ยวทางอากาศ
- การทำ Tourism Trail
- การประชาสัมพันธ์ด้านการท่องเที่ยว

(4) ด้านทรัพยากรมนุษย์

- ด้านการแลกเปลี่ยนนักศึกษาเพื่อการพัฒนาทรัพยากรมนุษย์
- การดำเนินการเรื่องการศึกษาร่วมกัน เช่น การศึกษาอิสลาม การแลกเปลี่ยนความรู้โดยการจัดการอบรม เป็นต้น
- ความร่วมมือด้านการแลกเปลี่ยนความรู้ด้านมาตรฐานอาหารฮาลาล

(5) ด้านโครงสร้างพื้นฐาน

- การก่อสร้างสะพานข้ามแม่น้ำสุโหลงโลก
- การก่อสร้างด่านบูเก๊ะตา
- การสร้างความร่วมมือระหว่าง 3 ประเทศตามแนวระเบียบเชิงเศรษฐกิจที่ 6
- การพัฒนาแนวระเบียบเชิงเศรษฐกิจที่ 6 สามารถเชื่อมโยงกับ ECRL ระหว่างเมืองต่าง ๆ กับของประเทศไทยได้ เช่น จังหวัดสงขลา, อำเภอดากูไบ จังหวัดนราธิวาส และ เมืองเป็งกาลีอันกูโบร์ รัฐกลันตัน

➤ วันที่ 29 กันยายน 2562 ณ The Arista Hotel, เมืองปาเล็มบัง, ประเทศอินโดนีเซีย

(1) ด้านการเกษตร

- สร้างความร่วมมือร่วมใจในการผลิตวัตถุดิบยางพารา เพื่อป้อนผลิตภัณฑ์ออกสู่ตลาดอย่างเพียงพอ เช่น ตลาดทางการแพทย์ (ถุงมือยางทางการแพทย์)
- ความร่วมมือด้านการทำสวนยางพารา
- ความร่วมมือด้านวิธีการที่จะพัฒนาผลิตภัณฑ์ยางพาราด้วยนวัตกรรมเพื่อสร้างความร่วมมือในการพัฒนา

- ความต้องการความร่วมมือด้านการเกษตร เช่น ความร่วมมือในสินค้าโภคภัณฑ์ เช่น อ้อย ยางพารา ปาล์มน้ำมัน เป็นต้น

(2) ด้านการค้าการลงทุน

- ความร่วมมือด้านการผลิตพลังงานไฟฟ้าเพื่อส่งออก
- ความร่วมมือเกี่ยวกับการจัดตั้งโรงงานมะพร้าวรวมไปถึงการนำเข้าและส่งออกมะพร้าว ร่วมกัน
- ความร่วมมือเพื่อการส่งเสริมอุตสาหกรรมฮาลาล

(3) ด้านทรัพยากรมนุษย์

- ความร่วมมือด้านทรัพยากรมนุษย์และวัฒนธรรม เช่น ด้านวัฒนธรรมอาณาจักรศรีวิชัย
- การร่วมกันพัฒนาทางด้านการศึกษา
- ดำเนินการส่งเสริมด้านการศึกษาคู่กัน เช่น การแลกเปลี่ยนนักศึกษาระหว่างประเทศไทยและอินโดนีเซีย

➤ วันที่ 30 กันยายน 2562 ณ Harris Vertu Hotel Harmoni, จาการ์ตา, ประเทศอินโดนีเซีย

- (1) การหาแนวทางความร่วมมือเพื่อสนับสนุนในเรื่องเขตเศรษฐกิจพิเศษระหว่างประเทศไทยและอินโดนีเซียโดยการนำเสนอข้อมูลโอกาสการลงทุนในเขตเศรษฐกิจพิเศษ Tangjung Api – Api
- (2) การเชื่อมโยงด้านโครงสร้างพื้นฐาน ปัจจุบันมีการศึกษาความเป็นไปได้เกี่ยวกับแนวระเบียบเศรษฐกิจที่ 6 เพื่อเชื่อมโยงประเทศจีนกับอนุภูมิภาคภายใต้แผนงาน IMT-GT

การแบ่งกลุ่มระดมความคิดเห็นเพื่อถอดบทเรียนและจัดทำร่างแผนยุทธศาสตร์ “ขับเคลื่อนแผนงานแนวระเบียบเศรษฐกิจที่ 6”

- กลุ่มที่ 1: การค้าการลงทุนและโครงสร้างพื้นฐาน โดยมีวิทยากรประจำกลุ่ม คือ ดร.บดินทร์ เวลาเตะ รองอธิการบดีฝ่ายพัฒนานักศึกษา และ รศ.ดร.มิตรชัย จงเขียวชำนาญ ผอ. ศูนย์บริการวิชาการ



- **กลุ่มที่ 2: การท่องเที่ยวและฮาลาล** โดยมีวิทยากรประจำกลุ่ม คือ ผศ.ดร.สุพัตรา เดวิสัน ผู้ช่วยอธิการบดีฝ่ายอาเซียนศึกษา และ ผศ.ดร.พายัพ มาศนิยม รอง ผอ.สถาบันฮาลาล

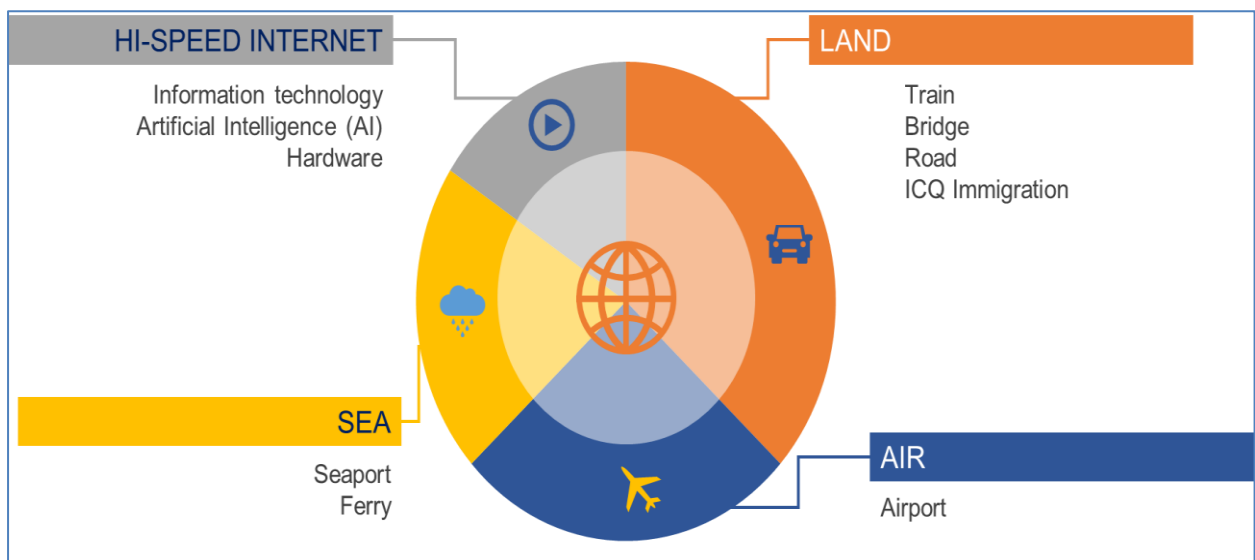


- **กลุ่มที่ 3: เกษตร สิ่งแวดล้อม และทรัพยากรมนุษย์** โดยมีวิทยากรประจำกลุ่ม คือ ผศ.ดร.นิเวศน์ อรุณเบิกฟ้า รองผอ.ศูนย์บริการวิชาการ และ ผศ.ดร.เพ็ชรรัตน์ สุริยะไชย อาจารย์คณะวิศวกรรมศาสตร์



การนำเสนอผลการระดมความคิดเห็นและอภิปรายแลกเปลี่ยนความคิดเห็น โดย ประธานหรือ เลขาประจำกลุ่ม ดังนี้

- **กลุ่มที่ 1: การค้าการลงทุนและโครงสร้างพื้นฐาน** นำเสนอโดย คือ ดร.ปดิษฐ์ เวลาคะ รองอธิการบดีฝ่ายพัฒนานักศึกษา
 - **วัตถุประสงค์ (Objective):** มีโครงสร้างพื้นฐานที่เชื่อมโยงทั้งทางบก ทางน้ำ ทางอากาศ และทาง virtual ที่พร้อมสำหรับการลงทุน ขนส่ง (คนและสินค้า) ที่ได้มาตรฐานระดับสากล (seamless physical connectivity)
 - **กรอบแนวคิดโครงสร้างพื้นฐานเชื่อมโยงที่ไร้รอยต่อ** ปรากฏตามรูปภาพ



- **กรอบแนวการพัฒนาประกอบไปด้วย 4 ปัจจัยหลัก คือ**
 - (1) การเชื่อมต่อด้วยระบบอินเทอร์เน็ตความเร็วสูง (Hi-Speed Internet): ประกอบด้วยการพัฒนาใน 3 เรื่องหลัก คือ เทคโนโลยีสารสนเทศ (Information technology) ปัญญาประดิษฐ์ (AI) และการพัฒนาในเรื่อง เครื่องมือ อุปกรณ์ ต่างๆ (Hardware)
 - (2) การเชื่อมต่อการคมนาคมทางบก (Land): ประกอบด้วยการพัฒนา ใน 4 เรื่องหลัก คือ การเชื่อมต่อโดยระบบรางรถไฟ สะพาน โครงข่ายถนน และพิธีการด้านศุลกากร
 - (3) การเชื่อมต่อการคมนาคมทางน้ำ (Sea): ประกอบด้วยการพัฒนา ใน 2 เรื่องหลัก คือ ท่าเรือและเรือข้ามฟาก
 - (4) การเชื่อมต่อการคมนาคมทางอากาศ (Air): ประกอบด้วยการพัฒนาท่าอากาศยาน

- โครงสร้างพื้นฐานในพื้นที่ระเบียงเศรษฐกิจที่ 6 ควรพัฒนาให้เกิดการเชื่อมต่อพื้นที่ 4 รูปแบบ ดังนี้
 - รูปแบบที่ 1 โครงสร้างพื้นฐานเชื่อมต่อพื้นที่ภาคใต้ประเทศไทย
 - รูปแบบที่ 2 โครงสร้างพื้นฐาน (ประเทศไทยกับอินโดนีเซีย) เชื่อมต่อพื้นที่ภาคใต้ประเทศไทยกับพื้นที่สุมาตราใต้ ประเทศอินโดนีเซีย
 - รูปแบบที่ 3 โครงสร้างพื้นฐาน (ประเทศไทยกับมาเลเซีย) เชื่อมต่อพื้นที่ภาคใต้ประเทศไทยกับพื้นที่รัฐกลันตัน เปรัก ประเทศมาเลเซีย
 - รูปแบบที่ 4 โครงสร้างพื้นฐาน (ประเทศไทยกับมาเลเซียและอินโดนีเซีย) เชื่อมต่อพื้นที่ภาคใต้กับพื้นที่รัฐกลันตัน เปรัก ประเทศมาเลเซีย และสุมาตราใต้ ประเทศอินโดนีเซีย
- ประโยชน์ของการพัฒนาโครงสร้างพื้นฐานต่อพื้นที่ระเบียงเศรษฐกิจที่ 6 (EC6) ดังนี้

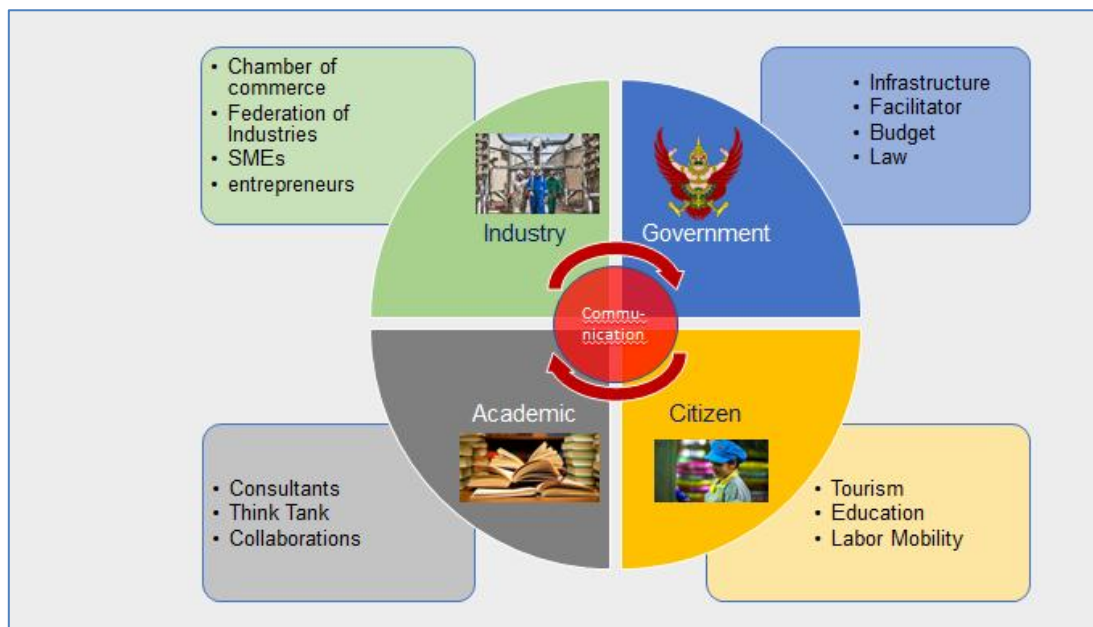
ด้าน	ประโยชน์
การคาดการณ์การลงทุน	พื้นที่ EC6 จะสามารถขนถ่ายสินค้าและการเดินทางของผู้คนสะดวกสบายมากยิ่งขึ้น
การขยายตัวทางเศรษฐกิจในพื้นที่	เมื่อมีการลงทุน ย่อมส่งผลต่อการขยายตัวทางเศรษฐกิจที่ประชาชนมีรายได้เพิ่มขึ้น
ความสงบสุขของพื้นที่	เชื่อว่าหากประชาชนอยู่ดีมีสุข ปัญหาเรื่องความรุนแรงในพื้นที่น่าจะลดลง
การไหลเวียนของแรงงานในพื้นที่	การจ้างงานในพื้นที่เพิ่มขึ้น การไหลเวียนของภาคแรงงานย่อมเกิดขึ้นตามไปด้วยเช่นกัน
การเรียนรู้ความหลากหลายที่เป็นรูปธรรม	เมื่อประชาชนเกิดการ mobility ในพื้นที่ EC6 ที่ความหลากหลายของพื้นที่ ทำให้ประชาชนเรียนรู้ความแตกต่างจากประสบการณ์จริง
อนุภูมิภาคที่เป็นอัตลักษณ์	เนื่องจากพื้นที่มีความเป็น uniqueness ที่ชัดเจน คือความเป็นพหุวัฒนธรรม มีวัฒนธรรมร่วมราก และการใช้ชีวิตที่คล้ายกัน

- Key Results: การเพิ่มประสิทธิภาพด้านการพัฒนาด้านโครงสร้างพื้นฐานการบรรลุสู่ผลลัพธ์ที่สำคัญควรพัฒนาในแต่ละด้านโดยดำเนินการพัฒนา ดังต่อไปนี้

ประเภท	แนวทาง	ประเทศ
ถนน	<ul style="list-style-type: none"> - โครงการก่อสร้างสะพานข้ามแม่น้ำโก-ลกแห่งใหม่ (ตากใบ-เป็งกัลันกูโบร์ รัฐกลันตัน) - โครงการก่อสร้างสะพานข้ามแม่น้ำโก-ลกแห่งที่ 2 (สุโหงโก-ลก- 	<ul style="list-style-type: none"> - ไทย - มาเลเซีย

ประเภท	แนวทาง	ประเทศ
	รันเตาปิ่นยัง รัฐกลันตัน)	
รถไฟ	- โครงการปรับปรุงเส้นทางรถไฟสุโขทัย-ลพบุรี – รันเตาปิ่นยัง- ตุมปัต - โครงการรถไฟสายตะวันออก ECRL-โกตาบารู-กัวลาลัมเปอร์ - เชื่อมเส้นทางรถไฟทักษิณารักษ์ (กรุงเทพมหานคร-สุโขทัย-ลพบุรี)	- ไทย - มาเลเซีย
ท่าเรือ	- โครงการท่าเรือน้ำลึกสงขลาแห่งที่ 2 - โครงการพัฒนาท่าเทียบเรือปัตตานี - การพัฒนาอุตสาหกรรมต่อเนื่องเพื่อรองรับการใช้งาน - พัฒนาท่าเทียบเรือให้ได้รับมาตรฐานสากล - เชื่อมโยงติดต่อสายตู้คอนเทนเนอร์เพื่อให้บริการประจำท่าเรือ สำหรับการขนส่งที่เพียงพอ	- ไทย
ท่าอากาศยาน	- โครงการท่าอากาศยานเบตง - โครงการพัฒนาท่าอากาศยานนราธิวาส	- ไทย
ด่านศุลกากร	พัฒนาการเข้าถึงด่านชายแดน 9 ด่านให้ได้ตามมาตรฐาน	- ไทย

▪ กรอบแนวคิด Quadruple Helix (เกรียวยสี่พลังเพื่อ จชต.): GIAC Model



จากกรอบแนวคิดข้างต้นประกอบไปด้วยส่วนที่เกี่ยวข้องในการพัฒนา 4 ส่วนหลัก คือ ภาครัฐบาล ภาคอุตสาหกรรม ภาคการศึกษา และภาคประชาชน ซึ่งแต่ละส่วนล้วนเป็นส่วนที่สนับสนุนและผลักดันให้เกิด

การพัฒนาในพื้นที่ระเบียงเศรษฐกิจที่ 6 ตามบทบาทและหน้าที่ที่แตกต่างกัน ดังนี้

- **ภาคอุตสาหกรรม (Industry):** ประกอบไปด้วยการสนับสนุนจากหอการค้า สภาอุตสาหกรรม ผู้ประกอบการ SMEs และผู้ประกอบการ

- **ภาครัฐบาล (Government):** ประกอบไปด้วย การสนับสนุนทางด้าน โครงสร้างพื้นฐาน สิ่งอำนวยความสะดวก งบประมาณ และกฎระเบียบต่างๆ

- **ภาคการศึกษา (Academic):** ประกอบไปด้วยการสนับสนุนทางการเป็นที่ปรึกษา คลังความรู้ และความร่วมมือกับหน่วยงาน สถาบันการศึกษาในพื้นที่แนวระเบียงเศรษฐกิจที่ 6 และพื้นที่อื่นๆ ที่จะก่อให้เกิดการพัฒนาในพื้นที่

- **ภาคประชาชน (Citizen):** ประกอบไปด้วยการสนับสนุนในเรื่องสถานที่ท่องเที่ยว การศึกษา และเรื่องการเคลื่อนย้ายแรงงานในพื้นที่ระเบียงเศรษฐกิจที่ 6

ทั้งนี้ หากส่วนที่เกี่ยวข้องในการพัฒนาทั้ง 4 ส่วนได้ร่วมมือกัน จะก่อให้เกิดการพัฒนาในพื้นที่ระเบียงเศรษฐกิจที่ 6 ได้อย่างเป็นรูปธรรมและมีความเข้มแข็งและมีทิศทางการพัฒนาที่ชัดเจนมากขึ้น

▪ **ความร่วมมือทางสถาบันการศึกษาในพื้นที่ระเบียงเศรษฐกิจที่ 6 (EC6 Uninet)**

กรอบแนวคิดความร่วมมือทางด้านสถาบันการศึกษาในพื้นที่แนวระเบียงเศรษฐกิจที่ 6 ประกอบไปด้วยความร่วมมือในระดับมหาวิทยาลัยในพื้นที่ 3 ประเทศ (อินโดนีเซีย มาเลเซีย และไทย) ภายใต้แนวคิดความร่วมมือ EC6 Uninet ที่จะก่อให้เกิดความร่วมมือทางการศึกษา การแลกเปลี่ยนองค์ความรู้และนักศึกษาร่วมกันเพื่อเป็นจุดสำคัญที่ผลักดันให้สู่การพัฒนาในพื้นที่แนวระเบียงเศรษฐกิจที่ 6 โดยมหาวิทยาลัยในแต่ละประเทศ ดังนี้

ประเทศ	มหาวิทยาลัยในพื้นที่
อินโดนีเซีย (มหาวิทยาลัยในพื้นที่สุมาตราใต้)	- Sriwijaya University - Palembang
มาเลเซีย (มหาวิทยาลัยในพื้นที่รัฐกลันตันและเปรัก)	- Universiti Malaysia Kelantan - Universiti Pendidikan Sultan Idris – Perak - Universiti Tungku Abdul Rahman - Perak
ไทย (มหาวิทยาลัยในพื้นที่ปัตตานี ยะลา และนราธิวาส)	- Prince of Songkla University - Yala Rajabhat University - Princess Narathiwat University - Fatoni University

ข้อเสนอแนะ

1. จังหวัดปัตตานีมีสนามบินที่มีศักยภาพ พร้อมจะพัฒนาและยกระดับให้เปิดใช้งานในเชิงพาณิชย์ แต่ติดปัญหาในเรื่องของขนาดรันเวย์ที่ส่งผลกระทบต่อการบินขึ้นลงของเครื่องบิน ทำให้ในปัจจุบันสนามบินในจังหวัดปัตตานีจึงเปิดใช้งานเฉพาะกิจการทหารเท่านั้น

2. การแลกเปลี่ยนนักศึกษา นอกจากนักศึกษาในระดับมหาวิทยาลัยแล้ว ควรจะเพิ่มนักศึกษาระดับอาชีวศึกษาด้วย โดยในปัจจุบันโรงแรม ซี.เอส. ปัตตานี ได้รับนักศึกษาฝึกงานเพื่อฝึกงานในสถานประกอบการจริง ซึ่งก่อให้เกิดประโยชน์ต่อการเรียนรู้ของนักศึกษา จึงสามารถนำไปเป็นต้นแบบในการกำหนดรูปแบบนักศึกษาในพื้นที่ระยองเศรษฐกิจที่ 6 ได้

- **กลุ่มที่ 2: การท่องเที่ยวและฮาลาล** นำเสนอโดย คือ ดร.กัมจดี ยามิรุเต็ง อาจารย์มหาวิทยาลัยราชภัฏยะลา

หัวข้อ	รายละเอียด
เป้าหมาย	Sriwichai Peninsula Heritage
โครงการภายใต้แผนงาน IMT-GT	1. Heritage Race Campaign: IMT-GT the liveable old towns และ Pattani City Heritage 2. Halal Tourism Route
ผลลัพธ์	1. เพิ่มจำนวนนักท่องเที่ยว 2. เพิ่มรายได้ของชุมชน และกระจายรายได้จากการท่องเที่ยว
โอกาสในการพัฒนาพื้นที่	1. ภาครัฐมีนโยบายส่งเสริมเมืองต้นแบบ 4 เมือง (มีสิทธิพิเศษ/วัตถุประสงค์ในท้องถิ่น เช่น สินค้าการเกษตรใน อ.หนองจิก) 2. ประชากรส่วนใหญ่ในพื้นที่เป็นชาวมุสลิม
ความท้าทาย	1. การพัฒนาทางกายภาพ (ทางราง อากาศ บก น้ำ ทุกด้าน) 2. ยกระดับมาตรฐานฮาลาลไทยให้ได้รับการยอมรับในระดับสากล 3. ยกระดับมาตรฐานการท่องเที่ยวโดยชุมชนให้ได้มาตรฐานระดับสากล 4. การลงทุนร่วมระหว่างภาครัฐและเอกชน (PPP) ที่จะสนับสนุนการท่องเที่ยว 5. ยกระดับการพัฒนาบุคลากรให้มีมาตรฐานในระดับสากล
แนวทางการดำเนินงาน	1. การจัดกิจกรรมส่งเสริมการท่องเที่ยว Halal เช่น งาน Expo, Business Matching, Event, งานวิ่ง, การจัดประชุม โดยการหมุนเวียนการเป็นเจ้าภาพเพื่อโปรโมทผลิตภัณฑ์ บริการ การท่องเที่ยว และฮาลาล 2. Sriwichai Route 3. ส่งเสริมและสนับสนุนการท่องเที่ยวทางราง

หัวข้อ	รายละเอียด
	4. การทำ Halal Standard 5. การทำแผน Marketing ร่วมกัน (ทุกด้าน) 6. การท่องเที่ยวเชิงศรัทธา 7. Halal Tourism Route: การจัดตารางเวลาการท่องเที่ยวให้สอดคล้องกับพิธีกรรมทางศาสนา/แอปพลิเคชันเพื่อรองรับการท่องเที่ยวฮาลาล/การพัฒนาบุคลากรที่เกี่ยวข้องกับการท่องเที่ยว ผลิตภัณฑ์ และบริการฮาลาล เช่น การพัฒนาด้านภาษาการพัฒนามัคคุเทศก์น้อย เป็นต้น) 8. Halal Gastronomy Tourism 9. Halal Kitchen of The World

ข้อเสนอแนะ

1. การพัฒนาเรื่องการท่องเที่ยวเป็นเรื่องที่ประชาชนในพื้นที่ได้รับประโยชน์โดยตรง ทั้งนี้ พื้นที่มีต้นทุนและศักยภาพที่จะพัฒนา แต่ติดปัญหาในเรื่องความไม่สงบในพื้นที่ที่จะส่งผลกระทบต่อความเชื่อมั่นและจำนวนนักท่องเที่ยว จึงควรหาทางแก้ปัญหาอย่างเร่งด่วนเพื่อสร้างความเชื่อมั่นให้นักท่องเที่ยว
2. สร้างมัคคุเทศก์ที่มีความรู้ความเชี่ยวชาญทางประวัติศาสตร์และเรื่องราวในพื้นที่ เพื่อสร้างจุดขายและเพิ่มความน่าสนใจแก่นักท่องเที่ยวทั้งในและต่างประเทศ
3. การพัฒนาและส่งเสริมด้านการท่องเที่ยว ควรดำเนินการควบคู่ไปกับกระบวนการรักษาความปลอดภัยในพื้นที่
4. การพัฒนาด้านการท่องเที่ยวควรเชื่อมโยงเส้นทางการท่องเที่ยวไปยังพื้นที่ใกล้เคียงเพื่อโปรโมทการท่องเที่ยว โดยอาจจะเริ่มต้นจากพื้นที่เมืองต้นแบบ
5. การพัฒนาพื้นที่ในแนวระเบียบเชิงเศรษฐกิจที่ 6 ให้เป็น Halal Kitchen

- **กลุ่มที่ 3: เกษตร สิ่งแวดล้อม และทรัพยากรมนุษย์** นำเสนอโดย นายอิทธิพัทธ์ ศิริเสวีวัฒนา รองประธานสภาอุตสาหกรรม

การพัฒนา	แนวทาง	กลยุทธ์	ตัวชี้วัด
ภาคการเกษตร			
1. ยางพารา	สร้างโรงงานแปรรูปยางพารา ชั้นปลายน้ำ ถู่มือยาง ถูงยางอนามัย	ส่งเสริมให้เกิดความร่วมมือระหว่างภาครัฐและเอกชน	มีโรงงานแปรรูป ภายในระยะเวลา 5 ปี
2. ทูเรียน	- สนับสนุนให้เกิดโรงงานแปรรูป เช่น การแกะเปลือก และแช่แข็ง	ภาครัฐส่งเสริมการปลูกให้ได้ผลผลิตที่มีคุณภาพ	ส่งออกตลาดใหม่ ภายใน 1 ปี และมีโรงงานแปรรูป

การพัฒนา	แนวทาง	กลยุทธ์	ตัวชี้วัด
	(freeze dried) - ขยายตลาดส่งออกผลสด		ภายใน 5 ปี
3. ลองกอง	ส่งเสริมการส่งออกขยายตลาดไปยังประเทศ IMT-GT	ภาครัฐส่งเสริมนโยบายการตลาด ให้เป็นที่รู้จักในกลุ่มประเทศ IMT-GT	มูลค่าการส่งออกเพิ่มขึ้นและเป็นที่รู้จักมากขึ้นภายในระยะเวลา 1 ปี
4. ปาล์ม	- ส่งเสริมการสร้างโรงงานน้ำมันปาล์ม - ผลักดันนโยบายการประกันราคา - เพื่อให้เกิดการเชื่อมโยงระหว่างกลุ่มประเทศ IMT-GT	ผลักดันให้ภาครัฐใช้นโยบายส่งเสริมปาล์ม น้ำมันให้เป็นพืชเศรษฐกิจในพื้นที่ 3 จังหวัด	ใช้นโยบายอย่างเป็นรูปธรรม และมีแผนความร่วมมือด้านปาล์ม น้ำมันในกลุ่มประเทศ
5. มะพร้าว	ส่งเสริมการนำเข้าเพื่อการแปรรูปสร้างมูลค่าเพิ่มเป็นสินค้าส่งออก	ส่งเสริมให้เกิดความร่วมมือเพื่อลดหย่อนภาษีนำเข้า	เกิดความร่วมมือระหว่างประเทศภายในระยะเวลา 1 ปี
6. ไม้	ส่งเสริมการปลูกเพื่อผลิตพลังงานไฟฟ้าชีวมวล	สนับสนุนให้มีพื้นที่ปลูกในพื้นที่ 3 จังหวัด	ปริมาณผลผลิตไม้เพิ่มขึ้น และสามารถนำไปผลิตพลังงานไฟฟ้าชีวมวลได้
7. ปศุสัตว์ (แพะ โค ประมง ไก่)	ส่งเสริมการเลี้ยงและสร้างตลาดกลางปศุสัตว์ที่มีมาตรฐานเพื่อขยายการส่งออกไปยังประเทศในกลุ่ม IMT-GT	ภาครัฐส่งเสริมองค์ความรู้ และสนับสนุนปัจจัยการผลิตให้กับเกษตรกร	ปริมาณสัตว์เพิ่มขึ้นพร้อมด้วยคุณภาพตามมาตรฐาน สามารถส่งออกไปยังประเทศในกลุ่ม IMT-GT ได้
สิ่งแวดล้อม			
1. ไบโอดีท, ไบโอแมส 2. ปุ๋ยชีวมวล/ โรงไฟฟ้าชีวมวล 3. พลังงาน ทางเลือก 4. การบังคับใช้ กฎหมาย		- ใช้มาตรการควบคุมและการบังคับใช้กฎหมาย - สร้างนวัตกรรม การใช้ประโยชน์จากของเสีย - ผลักดันให้เกิดการแลกเปลี่ยนในการใช้ประโยชน์จากของเสียใน	- มีโรงงานไฟฟ้าชีวมวลนำมาใช้ประโยชน์ได้จริง - บังคับใช้กฎหมายได้จริงภายในระยะเวลา 1 ปี

การพัฒนา	แนวทาง	กลยุทธ์	ตัวชี้วัด
		ประเทศ IMT-GT - สร้างจิตสำนึกการ รักษาสິงแวดล้อม	
ทรัพยากรมนุษย์			
1. Data labor base	ตลาดแรงงาน	บูรณาการทำงานความร่วมมือของหน่วยงานที่เกี่ยวข้องเพื่อให้เกิดการพัฒนาข้อมูลแรงงานในพื้นที่ 3 จังหวัดภาคใต้ชายแดน	มีข้อมูลแรงงานให้เป็นข้อมูลปัจจุบันในพื้นที่ 3 จังหวัดภาคใต้ชายแดน
2. Reskilled	- สร้างความมั่นคงทางอาชีพ การเกษตร - เพิ่มศักยภาพกระบวนการผลิต - On the job training	ส่งเสริมการจัดอบรม การศึกษาดูงาน แลกเปลี่ยน องค์ความรู้	มีแรงงานที่มีความมั่นคงทางอาชีพ และมีแรงงานที่มีคุณภาพ
3. พัฒนาการศึกษาทุกระดับ	สร้างและผลักดันให้เกิดหลักสูตรสหกิจศึกษา ที่สามารถนำไปต่อยอด	ใช้นโยบายสนับสนุนหลักสูตรการเรียนให้เหมาะสมกับความ ต้องการตลาดแรงงาน	มีคุณภาพการศึกษาเพิ่มขึ้น มีหลักสูตรสหกิจศึกษาที่มีทางเลือกให้กับผู้เรียน
4. Certificate	ส่งเสริมบัณฑิตที่จบการศึกษาจากต่างประเทศ สามารถประกอบวิชาชีพในประเทศไทยได้	ภาครัฐปรับเงื่อนไขการได้รับ Certificate ที่สามารถรองรับบัณฑิตที่จบต่างประเทศให้เป็นที่ยอมรับต่อวิชาชีพ	จำนวนบัณฑิตที่จบต่างประเทศสามารถมาประกอบวิชาชีพในประเทศได้มากขึ้น
5. ส่งเสริมการเป็นผู้ประกอบการ		ส่งเสริมการใช้นวัตกรรมในการประกอบธุรกิจเพื่อขยายการค้าเงินธุรกิจไปยังกลุ่มประเทศ IMT-GT	จำนวนนักธุรกิจรุ่นใหม่ในพื้นที่มีเพิ่มขึ้น

กล่าวสรุปผลการถอดบทเรียนแนวทางการขับเคลื่อนขับเคลื่อนแผนงานแนวระเบียบงเศรษฐกิจที่ 6 โดย ดร.บดินทร์ เวลาเตะ รองอธิการบดีฝ่ายพัฒนานักศึกษา และ รศ.ดร.มิตรชัย จงเชียวชำนาญ ผู้อำนวยการศูนย์บริการวิชาการ ผู้แทนมหาวิทยาลัยสงขลานครินทร์ ในฐานะเลขานุการ CMGF

ดร.บดินทร์ เวลาเตะ รองอธิการบดีฝ่ายพัฒนานักศึกษา กล่าวในที่ประชุมโดยมีสาระสำคัญ คือ การประชุมถอดบทเรียนเพื่อจัดทำ (ร่าง) แผนยุทธศาสตร์ “ขับเคลื่อนแผนงานแนวระเบียบงเศรษฐกิจที่ 6” ปัจจุบัน คณะทำงานประกอบไปด้วย ภาครัฐ ภาคเอกชนและภาควิชาการ ซึ่งควรเพิ่มภาคประชาชนเข้ามาเป็นส่วนหนึ่งของคณะทำงานด้วย กิจกรรมหลักที่จะเกิดขึ้นเพื่อพัฒนาเชิงพื้นที่มี 3 ประเด็น ดังนี้

(1) การผลักดันและขับเคลื่อนแนวคิด Uninet EC6: เป็นความร่วมมือทางการศึกษาของมหาวิทยาลัยในพื้นที่แนวระเบียบงเศรษฐกิจที่ 6 ซึ่งจะเป็นกลไกหลักสำคัญที่จะสร้างความเชื่อมโยงเพื่อให้เกิดการพัฒนาในด้านต่างๆ โดยใช้สถาบันการศึกษาเป็นตัวช่วยสร้างความเข้าใจและเครือข่ายในพื้นที่ทั้ง 3 ประเทศ

(2) การผลักดันการพัฒนาในพื้นที่ระเบียบงเศรษฐกิจที่ 6: กิจกรรมการประชุมถอดบทเรียนครั้งนี้ ทำให้เกิดแนวทางและเป้าหมายการพัฒนาในพื้นที่แนวระเบียบงเศรษฐกิจที่ 6 ได้ชัดเจนมากยิ่งขึ้น ภายหลังจากนี้จะหารือในกลุ่มทางวิชาการที่เกิดจากความร่วมมือของ ศอ.บต. และ มหาวิทยาลัยสงขลานครินทร์

(3) การจัดประชุม 3 ฝ่าย (อินโดนีเซีย มาเลเซีย ไทย): จากกิจกรรมลงพื้นที่ในแนวระเบียบงเศรษฐกิจที่ 6 ส่งผลให้ได้รับการตอบรับจากภาครัฐ ภาคเอกชน ในพื้นที่มาเลเซียและอินโดนีเซีย เข้ามาศึกษาดูงานและร่วมหารือในพื้นที่จังหวัดปัตตานี ยะลา และนราธิวาส จึงถือโอกาสที่จะหารือและประชุมร่วม 3 ฝ่าย อีกครั้ง

รศ.ดร. มิตรชัย จงเชียวชำนาญ ผู้อำนวยการศูนย์บริการวิชาการ กล่าวในที่ประชุมโดยมีสาระสำคัญ คือ กระบวนการศึกษาการพัฒนาพื้นที่แนวระเบียบงเศรษฐกิจที่ 6 มีการดำเนินงานในระยะต่อไป คือ ทางธนาคารพัฒนาเอเชีย (ADB) จะลงพื้นที่เพื่อรวบรวมข้อมูลเชิงพื้นที่ศึกษาถึงความเป็นไปได้ ในวันที่ 12-15 พ.ย. 2562 และนำข้อมูลเพื่อสรุปเป็นผลการศึกษาเพื่อเตรียมเสนอในการประชุมระดับรัฐมนตรี ครั้งที่ 26 ที่จะจัดขึ้น ณ ประเทศอินโดนีเซีย ซึ่งถ้าผลการศึกษาทางรัฐมนตรีทั้ง 3 ประเทศเห็นชอบร่วมกัน จะเข้าสู่กระบวนการประกาศให้พื้นที่ระเบียบงเศรษฐกิจที่ 6 เป็นอีกหนึ่งระเบียบงเศรษฐกิจในพื้นที่อนุภูมิภาค IMT-GT